

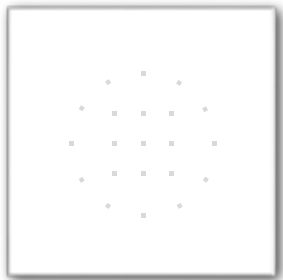
## **Pulsador de control a través de gestos**

El LCN-GG1 es un sensor que ejecuta acciones en el bus LCN sin ser tocado. Las acciones de control se activan con un gesto de deslizamiento hacia arriba o hacia abajo. Además, se puede regular un grupo de luminarias con un gesto de giro (círculos del dedo índice).

El usuario puede seleccionar un total de seis de estas combinaciones deslizando horizontalmente hacia la izquierda o la derecha.

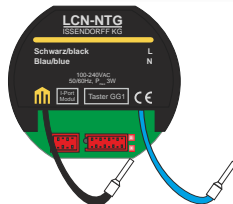
Con el adaptador adjunto, se alimenta de tensión y se conecta a un conector I.

Un anillo de luz Corona® con LEDs blancos sirve como iluminación decorativa de la pared y como discreta luz de orientación, para que el LCN-GG1 pueda funcionar cómodamente incluso con poca luz ambiental.



## **Características de la entrega**

- LCN-GG1, fuente de alimentación
- Cable de conexión I, marco de montaje
- Instrucciones de instalación



El LCN-GG1 se conecta a los módulos de bus LCN a partir de la versión 1E0706 (julio de 2020) en el modo de nivel de regulación 200, es decir, todos los módulos en construcción no deben ser anteriores a 2013. El LCN-PRO de la Ver. 6.8.6 es necesario para la configuración. El LCN-GG1 ocupa los botones C1-C6, un segundo los botones D1-D6.

### Funcionalidad

Con el LCN-GG1, las salidas pueden ser controladas y los botones activados por gestos, es decir, sólo por movimientos de la mano frente al pulsador. El pulsador no se toca.

Se pueden seleccionar hasta seis gestos deslizándose lateralmente por delante del pulsador. El número del gesto se muestra en forma de ojos en un cuadrado en el centro.

### Gestos de deslizamiento

Al deslizar hacia arriba o hacia abajo se activa el comando LARGO (deslizamiento hacia abajo) o SOLTAR (deslizamiento hacia arriba) del botón correspondiente.

Los gestos de barrido vertical afectan a las teclas C1 ... C6. C6. El segundo LCN-GG1 acciona las teclas D1 ... D6. D6.

### Gestos de giro

Haciendo círculos con un dedo en la zona del cuadrado, la luz puede ajustarse más brillante (en el sentido de las agujas del reloj) o más oscura (al revés). El círculo exterior indica la luminosidad actual. Estos gestos se parametrizan en un menú aparte, véase la página 7.

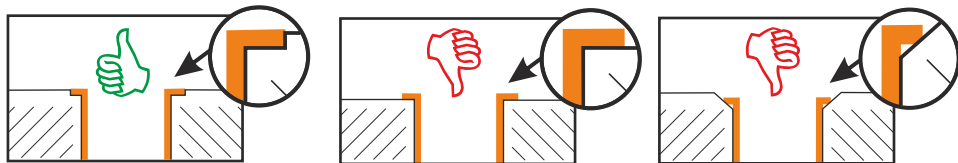
## Montaje

### Importante:

El LCN-GG1 no debe "inclinarse" en la pared, ya que esto provocaría una activación incorrecta. Por este motivo, el encastre del borde de la caja de pared hueca o de la caja de interruptores utilizada debe empotrarse en plano durante la instalación para garantizar el correcto funcionamiento del LCN-GG1.

### Consejo:

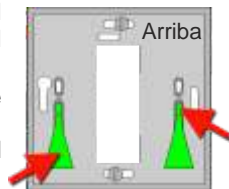
Para el avellanado de los bordes, utilice únicamente la broca de lata, no un cúter o similar. Sólo así se garantiza un ajuste y un aspecto perfectos.



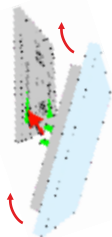
Para la instalación, conecte primero la fuente de alimentación a 230V y el módulo de bus o la extensión de conexión I en la caja de pared. A continuación, monte el marco de montaje, asegurándose de que el cable de la fuente de alimentación al pulsador pase por la abertura del marco de montaje.

Una vez montado el marco y conectado el enchufe al pulsador, se extrae lateralmente la corredera de plástico de la parte posterior del pulsador hasta el tope y se acerca el LCN-GG1 al marco de la pared con un ligero ángulo desde abajo. En la zona inferior, el LCN-GG1 debe engancharse en las esquinas del marco de montaje y así puede presionarse contra la pared desde arriba. El LCN-GG1 se sujeta presionando el deslizador de plástico del lateral.

Alineación del marco de montaje



Verde: Ayuda para la introducción



1. Guiar las clavijas en diagonal insertar desde abajo



2. mediante un movimiento de inclinación encajar en las esquinas inferiores



3. Pulse en el LCN-GG1, Bloqueo de la corredera

## **Puesta en marcha**

Si se van a operar dos LCN GG en un módulo, uno de ellos debe ser conmutado.

Para ello, toque el cristal de la zona superior e inferior del anillo luminoso simultáneamente con dos dedos hasta que todos los LED del anillo luminoso se iluminen en verde y entonces suene un tono de confirmación.

El encendido de uno o dos LEDs amarillos en el cubo indica si este pulsador está ahora configurado como LCN-GG1 o LCN-GG1(2).

Además, el estado actual se muestra brevemente cuando vuelve la tensión.

1. LCN-GG1



2. LCN-GG1



Después de leer o asignar un ID al módulo BUS, el LCN-GG1 se puede configurar en Conexiones -> Conexión I.

Los gestos de deslizamiento (arriba/abajo) actúan sobre los botones C1 ... C6 (D1..D6 para el 2º GG1). C6 (D1..D6 con el 2º GG1). Al deslizar hacia abajo se activa el comando LARGO, al deslizar hacia arriba se activa el comando SOLTAR.

Los gestos de giro (atenuación) tienen su propio menú, véase la página 7. Aquí se puede ajustar qué salidas y en qué módulos o grupos deben tener efecto los distintos gestos.

El anillo luminoso Corona® y la luminosidad de los LEDs pueden ajustarse mediante un comando, por ejemplo, en un botón de un módulo LCN.

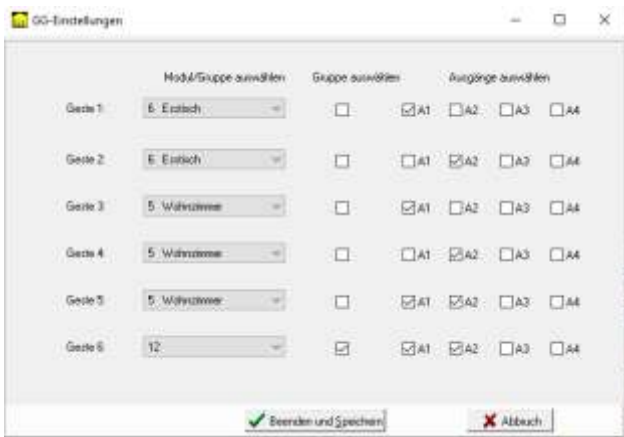
Los comandos para esto se pueden encontrar en el grupo de brillo GT.



Llamada al diálogo de configuración a través de la opción de menú Conexiones

Configuración de los 6 gestos de giro para controlar las salidas.

Un gesto rotatorio puede controlar una o varias salidas, y también es posible controlar grupos.



**Datos Técnicos****Conexión**

Tensión de alimentación:	230 V AC, über das mitgelieferte Netzteil
Conexión LCN:	Conexión en I mediante clavija de conexión en I, Posibilidad de ampliación mediante LCN-IV.

**Función**

Sensor:	Sensor gestual para un funcionamiento sin contacto
LEDs:	Pantalla cuadrada para los gestos actuales Aro circular para la luminosidad actual LEDs Corona® blancos, brillo ajustable

**Instalación**

Medidas (Ancho x Alto x Largo):	Teclado 110mm x 110mm x 14mm Fuente de alimentación 50mm ø x 22mm
Tempe. de funcionamiento:	-10°C hasta +40°C
Humedad:	máx. 80% rel., sin condensación
Condiciones ambientales:	Utilización en instalación fija según VDE632, VDE637
Clase de protección:	IP 20
Montaje:	Instalación sobre una caja empotrada

Las especificaciones técnicas y las ilustraciones no son vinculantes. Sujeto a cambios sin previo aviso.  
Línea de asistencia técnica: 05066 998844 o [www.LCN.eu](http://www.LCN.eu)

