

### Software de acoplamiento para el bus LCN

El LCN-PCHK es un programa para acoplar un bus LCN con otros programas como LCN-PRO, LCN-GVS o software de terceros.

El LCN-PCHK consta de 2 partes:

- 1) El programa de acoplamiento propiamente dicho, que se integra como un servicio (service/daemon) en Windows (Linux). Por lo tanto, siempre está disponible, independientemente de que los usuarios estén conectados.
- 2) El monitor PCHK se utiliza para controlar y consultar el servicio. Sólo se inicia cuando el servicio debe ser configurado o supervisado.

Para el acoplamiento externo, el LCN-PCHK admite dos modos de comunicación:

- **TCP/IP**
- **Rs232**

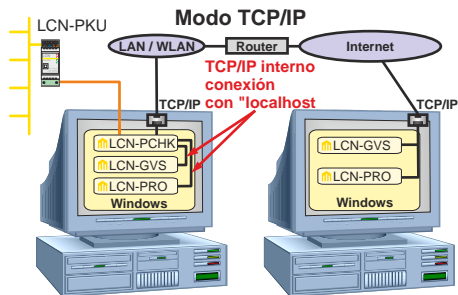
Las áreas típicas de aplicación del LCN-PCHK son:

- **Mantenimiento a distancia (LCN-PRO)**
- **Visualización (LCN-GVS)**
- **Acoplamiento (con protocolo PCK)**



## Modo TCP/IP

El LCN-PCHK admite varias conexiones simultáneas de clientes en modo TCP/IP. El término "cliente" se refiere a un programa que accede al LCN-PCHK. Esto significa que una visualización puede seguir funcionando mientras se programa con el LCN-PRO "al mismo tiempo". También es posible operar el LCN-PCHK, el LCN-PRO y el LCN-GVS en el mismo PC. Para ello se utiliza una conexión de red interna del PC (conexión TCP/IP): Introduzca "localhost" como dirección de red para el LCN-PRO o el LCN-GVS. Esto también permite manejar varias visualizaciones a través de un solo acoplador de PC LCN-PKU.



## Ejemplos de aplicación:

- La visualización LCN-GVS puede utilizarse en una red local (LAN, WLAN) o a través de Internet.
- El LCN-PRO, junto con el LCN-PCHK, puede realizar el mantenimiento remoto a través de LAN, WLAN o Internet.
- El software de terceros puede acceder al LCN-PCHK y, por tanto, al bus LCN a través de IP.

### Configuración

#### **ID del módulo LCN-PCHK**

El ID con el que LCN-PCHK se acopla al bus LCN.

Esta identificación puede ser seleccionada libremente. Los comandos LCN dirigidos a esta ID se reenvían a todos los programas de terceros conectados a LCN-PCHK.

#### **Puerto TCP/IP**

Se puede cambiar el puerto TCP/IP para el funcionamiento de la red. Sin embargo, se recomienda mantener el puerto por defecto 4114. El puerto sólo debe cambiarse en caso de conflicto con otro programa.

#### **Seguridad**

Aquí se puede cambiar el nombre de usuario y la contraseña para acceder al LCN-PCHK vía TCP/IP.

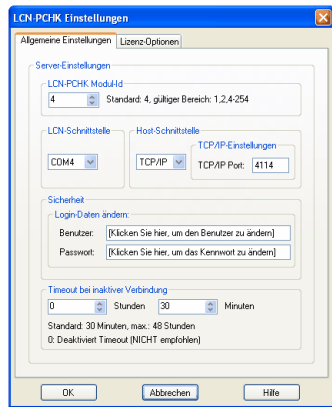
El nombre de usuario sólo puede estar formado por letras (a-z, A-Z), números (0-9) y el guión bajo "\_". Debe comenzar con una letra. Los caracteres especiales y las diéresis no están permitidos. Puede contener un máximo de 32 caracteres. La contraseña puede estar compuesta por cualquier carácter.

#### **Tiempo de espera de la conexión inactiva**

El LCN-PCHK cierra automáticamente la conexión con un cliente si no ha enviado ningún dato durante el periodo de tiempo establecido.

## Indicaciones sobre la configuración del router para el acceso a través de Internet

Si el ordenador en el que se ejecuta el LCN-PCHK está conectado a Internet a través de un router, éste queda aislado del mundo exterior por defecto. En este caso, el router debe configurarse para que las conexiones entrantes en el puerto 4114 (y 4220) se reenvíen al PC en el que se está ejecutando el LCN-PCHK.



La configuración del router suele correr a cargo de un informático que esté familiarizado con la traducción de direcciones de red (NAT), los puertos y las direcciones IP.

Las aplicaciones LCN-PRO y LCN-GVS admiten la resolución tanto de direcciones IP como de direcciones dinámicas (dominios/URL) para la conexión con el LCN-PCHK. Esto es útil para los abonados a Internet que no tienen una dirección IP fija y se les asigna una nueva cada día.

Consejo: Un dominio fijo de este tipo que redirige a una IP dinámica puede registrarse en [www.strato.de](http://www.strato.de) o de forma gratuita en [www.dyndns.org](http://www.dyndns.org).

### Modo Rs232

El bus LCN se puede controlar a través de una interfaz RS232 con la ayuda de comandos PCK (cadenas ASCII). El LCN-PCHK y la aplicación externa (que envía los comandos PCK) pueden ejecutarse en un mismo ordenador.

Si el acoplamiento RS232 está activado, no se puede utilizar el acoplamiento TCP/IP del LCN-PCHK. Sólo se puede conectar un sistema externo al bus LCN mediante el acoplamiento RS232.

La documentación del protocolo LCN-PCK no forma parte del software LCN-PCHK. Puede solicitarse a ISSENDORFF KG (teléfono de atención al cliente: 050 66 99 88 44) tras una formación adecuada.

### Hora/fecha

Con una conexión a Internet existente, LCN-PCHK (a partir de la versión 2.1) "reinicia" regularmente la hora. Así, todos los módulos LCN disponen de la hora actual, que se puede visualizar en un LCN-GT4D o en un LCN-GT10D.

## Alcance de la licencia

Versión completa: Incluye cualquier conexión con el LCN-PCHK.

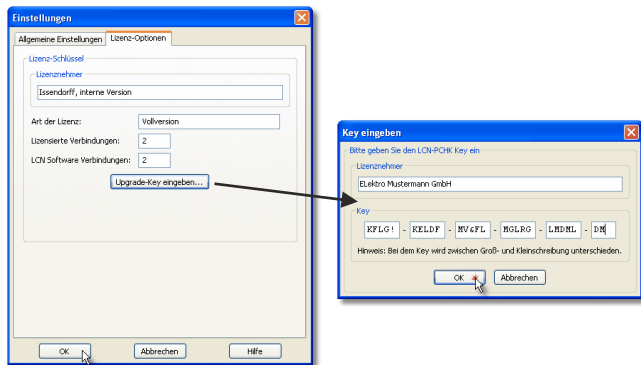
Actualización: Incluye una conexión simultánea adicional para cada uno.

Ejemplo: Para 4 conexiones simultáneas se necesita la clave de la versión completa y tres claves de actualización, que se introducen una tras otra. Las claves de actualización pueden añadirse en el monitor PCHK, en el área "Opciones de licencia", dentro de "Ajustes".

### Nota:

No es posible acceder al LCN-PCHK con dos LCN-PRO de la misma licencia, por ejemplo.

El LCN-PCHK controla que las licencias LCN-PRO y LCN-GVS no se utilicen más de una vez.



### Monitor LCN-PCHK

The screenshot shows the LCN-PCHK Monitor application window. It includes a status bar at the top indicating the service is running on the local computer. The main area is divided into sections for connection status, configuration, and a message log. Callouts point to various elements: the COM port status, the connection status, the configuration options for service name and connection type, the port number, the message log, and the language selection button.

**Interfaz COM del LCN-PKU. Con pantalla "Conectado", el El LCN-PKU está conectado al Bus LCN y listo para el funcionamiento.**

**Estado de la conexión del monitor PCHK al PCHK**

**Número de clientes conectados a PCHK**

**Puerto utilizado (sólo para TCP/IP).**

**Monitor de bus y mensajes de PCHK y monitor. Los errores están resaltados en rojo.**

**Idioma actual. Haga clic aquí para Cambiar.**

**En el campo de texto, se puede enviar un mensaje de prueba a todos los clientes conectados a través del PCHK.**

El monitor PCHK se utiliza para configurar y supervisar el servicio LCN PCHK. Aquí también se puede iniciar y detener el servicio. Para la configuración, se establece una conexión TCP/IP con el LCN-PCHK en el puerto "4220" y una conexión de retorno en el puerto "4221" (es posible que también haya que tener en cuenta estos puertos en la configuración del router). El servicio LCN-PCHK debe estar iniciado para la configuración..

## Requisitos del sistema

Windows: 7, 8, 10, 2008, 2012, todas las versiones opcionalmente en 32 o 64 bits.

Linux: todas las distribuciones principales (RedHat, SuSE, Debian, RaspberryPI). Dos arquitecturas I386 y ARM y dos sistemas de bits 32bit y 64bit.

El programa se ejecuta como un servicio (service/daemon). La configuración se realiza mediante el programa "LCN-PCHK Monitor" o la edición directa del archivo de configuración "lcnpch.xml", que también se puede leer en el CD "LCN-PCHK Installation Instructions.pdf".

**Hardware:**

- Procesador: Pentium 233MHz o superior
- Memoria de trabajo: 64MB
- Interfaz USB o RS232 (serie) para LCN-PKU
- Acceso a la red TCP/IP u otra Interfaz RS232 para la emulación del modo host

**Idiomas compatibles:** Alemán / Inglés